

6. Auflage

U. a. mit neuen Informationen zur
Weiterverarbeitung von Daten in Excel
über das NAV Excel-Add-In

Erweiterte

System- Anforderungen für Microsoft Dynamics NAV 2017

Advanced System Requirements for
Microsoft Dynamics NAV 2017

Deutschsprachige Ausgabe
für Deutschland, Österreich
und die Schweiz

German-language edition for Germany,
Austria and Switzerland

NAV

Microsoft
Dynamics

08. Juli 2017

Systemanforderungen und Systemvoraussetzungen für die Installation von Microsoft Dynamics NAV 2017

Rechtliche- und Nutzungshinweise

Die in diesem Dokument enthaltenen Informationen basieren auf einer freien Übersetzung der englischsprachigen Originalausgabe und eventuell ergänzender Informationen durch das Microsoft Dynamics NAV Team ("navteam") mit Stand zum 07. Juli 2017. Die englischsprachige Ausgabe wurde zuletzt am 31. Mai 2017 aktualisiert. Die Aktualisierung ist in dieser deutschsprachigen und erweiterten Ausgabe berücksichtigt.

Die englischsprachige Originalausgabe ist verfügbar unter:

<https://msdn.microsoft.com/en-us/dynamics-nav/system-requirements-for-microsoft-dynamics-nav>.

Das Microsoft Dynamics NAV Team ("navteam") veröffentlicht Informationen unter dem Dynamics NAV Team Blog, der unter <https://blogs.msdn.microsoft.com/nav/> verfügbar ist.

Das Microsoft Dynamics NAV Team besteht u. a. aus den Teams "R&D" und "Support". R&D ist die englische Abkürzung für Research & Development. Die gleichbedeutende deutsche Abkürzung ist F&E und steht für Forschung und Entwicklung.

Die Teams haben ihren Hauptsitz in Dänemark im Microsoft Dynamics NAV DEV Center (Entwicklungszentrum) Kopenhagen. Microsoft Dynamics NAV wird am Hauptsitz sowie in Fargo im US-Bundesstaat North Dakota entwickelt. Informationen, die von den Microsoft Dynamics Teams veröffentlicht werden, gelten als offiziell und werden zu einem späteren Zeitpunkt in die englische Originalausgabe der Systemanforderungen in MSDN (Microsoft Developer Network, deutsch = Microsoft Entwicklernetzwerk) überführt. Die Definition von "späteren Zeitpunkt" ist "zeitnah", "verzögert" und "nie". Wenn eine Information des "navteams" nicht in die Originalausgabe der Systemanforderungen in MSDN übernommen wird, dann trifft überwiegend zu, dass die "navteam"-Information sich nicht auf die RTM-Ausgabe, sondern auf einen aktuelleren Buildstand bezieht.

Unter den beiden vorgenannten Links werden ggf. nach dem Erscheinen dieser Unterlage aktuellere Informationen durch Microsoft zur Verfügung gestellt.

Die Informationen in diesem Dokument beinhalten ergänzende und eigene Angaben des Autors, die mit Sorgfalt recherchiert und nach bestem Wissen aufbereitet sind. Dennoch sind Fehler nicht vollständig auszuschließen. Aus diesem Grund sind die in diesem Werk enthaltenen Informationen mit keiner Verpflichtung oder Garantie irgendeiner Art verbunden. Der Autor übernimmt folglich keine Verantwortung und wird keine daraus folgende oder sonstige Haftung übernehmen, die auf irgendeine Art aus der Benutzung dieser Informationen - oder Teilen davon - entsteht.

Ebenso übernimmt der Autor keine Gewähr dafür, dass dieses Werk mit den darin enthaltenen Informationen, Abbildungen, Verfahren usw. frei von Schutzrechten Dritter ist. Die Wiedergabe von Gebrauchsnamen, Handelsnamen, Warenbezeichnungen usw. in diesem Werk berechtigt deshalb auch ohne besondere Kennzeichnung nicht zu der Annahme, dass solche Namen im Sinne der Warenzeichen- und Markenschutz-Gesetzgebung als frei zu betrachten wären und daher von jedermann benutzt werden dürften.

Das Werk einschließlich aller Teile ist urheberrechtlich geschützt. Jede Verwertung außerhalb der engen Grenzen des Urheberrechtsgesetzes ist ohne Zustimmung des Autors unzulässig und strafbar. Insbesondere gilt dies für Vervielfältigen, Übersetzungen, Mikroverfilmungen oder anderen Verfahren.

Der Autor räumt widerruflich jedem Microsoft Dynamics NAV-Partner (VAR) das Recht ein, dieses Werk unter der Voraussetzung, dass das Werk im Ganzen unverändert ist, als PDF-Datei auf der Unternehmens-Website zu veröffentlichen, in elektronischer Form als PDF-Datei und in gedruckter Form geheftet oder gebunden weiter zu reichen.

Microsoft ist nicht Autor dieses Werkes und übernimmt folglich keine Haftung. Fragen und Kommentare zu diesem Werk richten Sie bitte nicht an Microsoft, sondern ausschließlich an den Autor Holger Ertel, den Sie unter holger.ertel@navmatrix.com erreichen. Die offiziell von Microsoft publizierten Informationen finden Sie in englischer Sprache im Internet unter <https://msdn.microsoft.com/en-us/dynamics-nav/system-requirements-for-microsoft-dynamics-nav> und <https://blogs.msdn.microsoft.com/nav/>.

INHALTSVERZEICHNIS

Vorwort und wichtige Hinweise	4
---	-------------------

Abschnitt A: Dynamics NAV Client-Komponenten

1.	Anforderungen des Dynamics NAV Windows Client	6
2.	Anforderungen der Dynamics NAV Entwicklungs-Umgebung (Development Environment)	9
3.	Anforderungen des Dynamics NAV Web Clients	12
4.	Browser Einschränkungen mit dem Dynamics Web Client	14
5.	Anforderungen des Dynamics NAV Tablet Clients und Telefon Clients (bei Verwendung in einem Browser)	17
6.	Anforderungen der Dynamics NAV universellen App	19

Abschnitt B: Dynamics NAV Server-Komponenten

7.	Anforderungen des Dynamics NAV Servers	21
8.	Anforderungen der Dynamics Web Server-Komponenten	23
9.	Anforderungen der Dynamics NAV Datenbank-Komponenten für den SQL-Server	25
10.	Anforderungen des Dynamics NAV Hilfe Servers	27

Abschnitt C: Dynamics NAV Zusatz-Komponenten und -Funktionen

11.	Anforderungen der Dynamics NAV App für SharePoint	29
12.	Anforderungen des Automatischen Datenerfassungssystems	30
13.	Anforderungen des Dynamics NAV-Posteingang in Microsoft Outlook	31
14.	Anforderungen an das Outlook Add-In	32
15.	Anforderungen der Dynamics CRM Integration	33
16.	Anforderungen der Automatischen Bereitstellung auf Windows Azure	34

Hinweis

Das Microsoft Dynamics NAV Setup installiert in einigen Fällen erforderliche Software und Betriebssystemfeatures, wenn diese nicht auf dem Zielcomputer vorhanden ist. Weitere Informationen finden Sie dazu in den Abschnitten.

Vorwort und wichtige Hinweise

In den folgenden Abschnitten werden die Mindestanforderungen an die Hardware und Software zum Installieren und Ausführen von Microsoft Dynamics NAV beschrieben. Mindestens bedeutet, dass nachfolgende Versionen, wie z. B. Service Packs (SPs) oder Release 2 (R2) Versionen eines erforderlichen Softwareproduktes auch unterstützt werden.

Die in diesem Dokument aufgeführten Computerprogramme sind durch den Hersteller Microsoft in Verbindung mit Dynamics NAV 2017 getestet und als kompatibel untereinander und mit Dynamics NAV 2017 für den Einsatz in Dynamics NAV-Produktivumgebungen freigegeben. Hinweise zu Kompatibilitätseinschränkungen sind für einen problemlosen Betrieb zu beachten.

Für Dynamics NAV 2017-Produktivumgebungen, für die ausschließlich freigegebene Software verwendet wird, leistet Microsoft Support.

Software, die nicht für Dynamics NAV 2017 durch Microsoft freigegeben ist, ist entweder nicht mit Dynamics NAV 2017 kompatibel oder die Kompatibilität wurde (bisher) nicht mit Dynamics NAV getestet. Es ist daher möglich, dass in diesem Dokument nicht aufgeführte Software trotzdem kompatibel sein kann.

Beachten Sie, wenn Sie eine nicht als kompatibel freigegebene Software mit Dynamics NAV einsetzen, dass Sie über keine Supportansprüche gegenüber Microsoft - noch gegenüber ihrem lizenzführendem Dynamics NAV-Partner - verfügen. Es gilt dann der Fall: "Benutzung auf eigene Gefahr!".

Von der Verwendung des sich immer noch in vielen Unternehmen im Einsatz befindlichen Client-Betriebssystem Windows 7 wird abgeraten. Der Windows 7 (mit und ohne Service Pack) Produktlebenszyklus des grundlegenden Supports (Mainstream Support) ist seit dem 13. Januar 2015 abgelaufen. Das Ablaufdatum wurde am 22. Oktober 2009 durch Microsoft bekanntgegeben. Windows 7 ist abgelaufen und wurde daher nicht mehr auf Kompatibilität mit Dynamics NAV 2017 getestet.

Unternehmen, die aktuell noch Windows 7 einsetzen, sind gefordert ihrer IT-Verantwortung nachzukommen und (soweit, wie möglich) nur durch Microsoft unterstützte Szenarien einzusetzen.

Das Szenario "Windows 7 und Dynamics NAV 2017" wird durch Microsoft nicht unterstützt (supportet).

Die nachfolgend beschriebenen Systemanforderungen sind in drei Abschnitte "Client Komponenten", "Server-Komponenten" und "Zusatz-Komponenten und -Funktionen" unterteilt und fortlaufend (unabhängig vom Abschnitt) nummeriert.

Die Systemanforderungen beziehen sich auf die am 26. Oktober 2016 veröffentlichte Microsoft Dynamics NAV 2017 RTM-Ausgabe und bisher veröffentlichte kumulative Updates.

Die englischsprachige Abkürzung RTM steht für Release to Manufacturing und bedeutet, dass es sich um die finale Produktversion bzw. Erstveröffentlichung handelt, die noch kein kumulatives Update beinhaltet.

Ein kumulatives Update (englisch = Cumulative Update, Abkürzung = CU) für Microsoft Dynamics NAV 2017 erscheint monatlich und beinhaltet zwei Teile:

Teil 1: Anwendungshotfixe und -Features

- Fehlerbereinigte Programmfunktionalitäten (engl. = Application Hotfixe)
- Neue und erweiterte Programmfunktionalitäten (engl. = Application Features)
- Neue und aktualisierte gesetzliche Programmfunktionalitäten (engl. = Regulatory Features)

Teil 2: Installations-DVD

- Fehlerbereinigte Installationsdateien (engl. = Platform Hotfixes)
- Neue und aktualisierte Windows PowerShell Skripte
- Aktuelles Dynamics NAV Upgrade Toolkit
- Aktuelles Dynamics NAV Test Toolkit
- Aktueller Best Practices Analyzer für Dynamics NAV
- Aktuelle Dynamics NAV ClickOnce Installer Tools
- Aktuelle Demo Datenbank, die Teil 1 beinhaltet
- Aktuelle Sicherung der Demo Datenbank, die Teil 1 beinhaltet
- Aktuelle Demo Programm-Lizenz
- Aktuelle Software Lizenzbestimmungen in unterschiedlichen Sprachen
- Anderweitige Software, die für die Installation vorausgesetzt wird und durch das Setup automatisch installiert wird, falls diese nicht auf dem Computer vorhanden ist.

Microsoft empfiehlt immer das aktuellste CU zu verwenden! Ein CU ist immer kumulativ und beinhaltet daher alle vorherigen CUs. Der Autor dieses Dokument rät Endkunden zwingend dazu an, monatlich jedes kumulative Update - soweit es evtl. integrierte Drittanbieterlösungen zeitnah zulassen - auf Grundlage einer im Vorfeld mit seinem lizenzführenden Dynamics NAV-Partner vereinbarten Update-/Aktualisierungsstrategie zu implementieren bzw. implementieren zu lassen.

Wenn Sie eine Dynamics NAV Version mit einem kumulativen Update verwenden möchten (welches nach dem Erscheinen dieses Dokuments veröffentlicht wurde), können die Systemanforderungen sich zu den Angaben in diesem Werk unterscheiden.

Bitte beachten Sie auch, dass - je nach kundenindividueller Umgebung und deren Komplexität - die in diesem Dokument aufgeführten Systemanforderungen nur eingeschränkt zutreffen können.

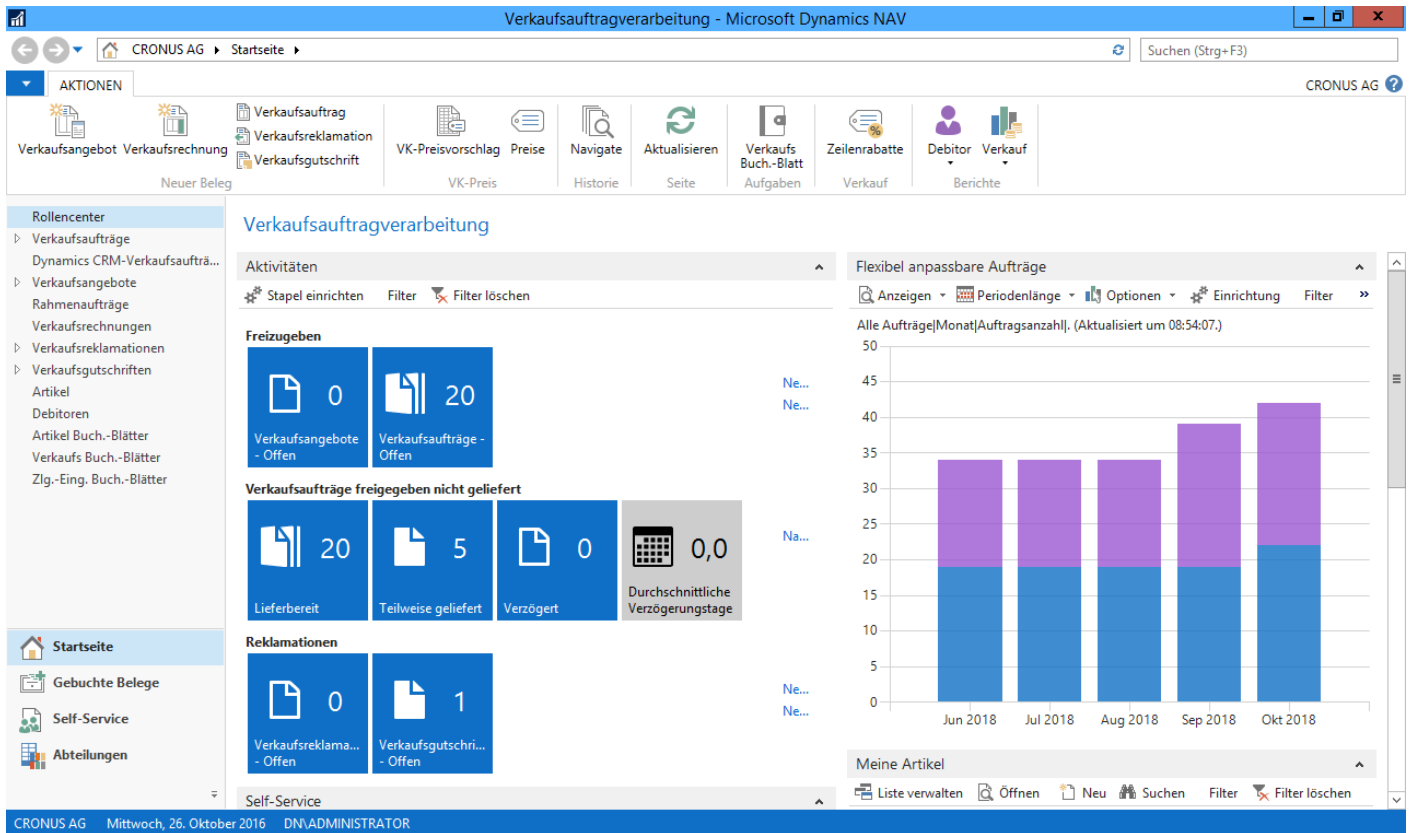
Es liegt in der Natur der Sache, dass vorhandene Systemumgebungen einzigartig sind und einer individuellen Analyse - auch unter Berücksichtigung von zukünftigen Anforderungen - im Vorfeld unterliegen sollten.

Abhängig von der vorhandenen Systemumgebung, der zukünftigen Anforderungen und deren Komplexität insgesamt kann der Aufbau einer simulierten Echtumgebung empfehlenswert sein. Auf eine Testumgebung - die parallel zu ihrer Produktiv-/Echt-Umgebung - betrieben wird, sollten Sie auf gar keinen Fall verzichten.

Bei Fragen wenden Sie sich bitte im ersten Schritt ausschließlich an ihren lizenzführenden Dynamics NAV-Partner. Ein lizenzführender Dynamics NAV-Partner ist immer ein durch Microsoft zertifizierter Dynamics NAV-Partner und im Besitz der erforderlichen Qualifikation um ihnen gerne beratend und insgesamt hilfreich und erfolgreich zur Seite zu stehen.

Abschnitt A: Dynamics NAV Client-Komponenten

1. Anforderungen des Dynamics NAV Windows Client



Die folgende Tabelle stellt die minimalen Systemanforderungen an den Microsoft Dynamics NAV Windows-Client dar.

<p>1.1. Unterstützte Betriebssysteme</p>	<p>Auf dem Zielcomputer muss eines der folgenden Betriebssysteme vorhanden sein:</p> <ul style="list-style-type: none"> • MS Windows 10 Professional (32- oder 64-bit) • MS Windows 10 Enterprise (32- oder 64-bit) • MS Windows 10 Education (32- oder 64-bit) • MS Windows 8.1 Professional (32- oder 64-bit) • MS Windows 8.1 Enterprise (32- oder 64-bit) • MS Windows Server 2016 Datacenter (64-bit) • MS Windows Server 2016 Standard (64-bit) • MS Windows Server 2016 Essentials (64-bit) • MS Windows Server 2012 R2 Standard (64-bit) • MS Windows Server 2012 R2 Essentials (64-bit) • MS Windows Server 2012 Standard (64-bit) • MS Windows Server 2012 Essentials (64-bit)
<p>1.2. Hardware-Ressourcen</p>	<p>200 MB freier Festplattenspeicherplatz und 1 GB Arbeitsspeicher</p>

<p>1.3. Berichte (Reports)</p>	<p>Um Berichte auszuführen, die das RDLC-Berichtslayout verwenden:</p> <ul style="list-style-type: none"> • MS Report Viewer 2015 <p>Um das RDLC Berichtslayouts zu bearbeiten muss eines der folgenden Produkte vorhanden sein:</p> <ul style="list-style-type: none"> • MS SQL Server Berichts Generator 3.0 für MS SQL Server 2014 • MS SQL Server Berichts Generator 3.0 für MS SQL Server 2012 SP1 <p>Der Berichts Generator wird auch als Report Builder benannt. RDLC ist die Abkürzung für "<u>R</u>eport <u>D</u>efinition <u>L</u>anguage <u>C</u>lient-side"</p> <p>Um das Berichtslayout mit Word bearbeiten zu können muss eines der folgenden Produkte vorhanden sein:</p> <ul style="list-style-type: none"> • MS Word 2016 • MS Word 2013
<p>1.4. Sofortnachrichten (Instant Messaging) und Programmier- Schnittstelle für Telefonie- anwendungen (TAPI*)</p>	<p>Eines der folgenden Computerprogramme muss vorhanden sein:</p> <ul style="list-style-type: none"> • MS Lync 2013 • MS Lync 2010 <p>*TAPI = Telephony Application Programming Interface; für die Nutzung von z. B. Softwaretelefonie, Videokonferenzprogramme, Callcenter Systeme und Telefonanlagen/TK-Anlagen.</p>
<p>1.5. Outlook-Client Integration und Seriendruck (Mail merge)</p>	<p>Eines der folgenden Computerprogramme muss vorhanden sein:</p> <ul style="list-style-type: none"> • MS Office 2016 • MS Office 2013 inkl. Service Pack 1 • MS Office 2010 inkl. Service Pack 2 • MS Office 365
<p>1.6. Im- und Export mit MS Excel und MS Office XML sowie MS SharePoint-Links</p>	<p>Eines der folgenden Computerprogramme muss vorhanden sein:</p> <ul style="list-style-type: none"> • MS Office 2016 • MS Office 2013 inkl. Service Pack 1 • MS Office 2010 inkl. Service Pack 2 • MS Office 365
<p>1.7. Weiterverarbeitung von Daten in Excel über das NAV Excel- Add-In</p>	<p>Eines der folgenden Computerprogramme muss vorhanden sein:</p> <ul style="list-style-type: none"> • MS Excel 2016 <p>Weitere Informationen sind unter folgendem Link zum Thema "<i>Setting up the Excel Add-In for Editing Dynamics NAV Data.</i>" https://msdn.microsoft.com/en-us/dynamics-nav/configuring-dynamics-nav-excel-addin verfügbar.</p>
<p>1.8 MS OneNote ...</p>	<p>Eines der folgenden Computerprogramme muss vorhanden sein:</p> <ul style="list-style-type: none"> • MS Office 2016

... Integration	<ul style="list-style-type: none"> • MS Office 2013 inkl. Service Pack 1 • MS Office 2010 inkl. Service Pack 2
1.9. E-Mail- Protokollierung (Logging)	<p>Eines der folgenden Computerprogramme muss vorhanden sein:</p> <ul style="list-style-type: none"> • MS Exchange Server 2013 innerhalb eines Active Directory • MS Exchange Server 2010 innerhalb eines Active Directory • MS Exchange Online • MS Exchange Online als Teil eines Office 365-Abonnement
1.10. Zusätzliche Software	MS .NET Framework 4.5.2
1.11. Weitere Informationen	<p>Das Microsoft Dynamics NAV Setup installiert die folgende Software, wenn diese nicht auf dem Zielcomputer vorhanden sind:</p> <ul style="list-style-type: none"> • MS .NET Framework 4.5.2 • MS Report Viewer 2015 <p>Der Dynamics NAV Windows Client ist verfügbar in einer 32- und 64-bit Version! Auf einem 32-bit Betriebssystem wird ausschließlich der 32-bit Client ausgeführt. Auf einem 64-bit Betriebssystem wird standardmäßig der 64-bit Client ausgeführt, wobei es aber auch möglich ist unter einem 64-bit Betriebssystem den 32-bit Client auszuführen.</p> <p>Die MS Outlook Synchronisation wird auf MS Office 64-bit Versionen nicht unterstützt.</p> <p>Das Microsoft Dynamics NAV Setup kann nur das MS Excel Add-In installieren, wenn MS Excel auf dem Zielcomputer vorhanden ist.</p>

2. Anforderungen der Dynamics NAV Entwicklungs-Umgebung (Development Environment)

Type	ID	Name	Caption	Geändert	Versionsübersicht	Datum	Zeit	Compiled	Gesperrt	Gesperrt von
	3	Payment Terms	Zahlungsbedingungen		NAVW19.00	15.09.15	12:00:00	✓		
	4	Currency	Währung		NAVW110.00	25.10.16	12:00:00	✓		
	5	Finance Charge Terms	Zinskondition		NAVW19.00	15.09.15	12:00:00	✓		
	6	Customer Price Group	Debitorenpreisgruppe		NAVW19.00	15.09.15	12:00:00	✓		
	7	Standard Text	Standardtext		NAVW17.00	07.09.12	12:00:00	✓		
	8	Language	Sprache		NAVW19.00	15.09.15	12:00:00	✓		
	9	Country/Region	Land/Region		NAVW19.00	15.09.15	12:00:00	✓		
	10	Shipment Method	Lieferbedingung		NAVW17.00	07.09.12	12:00:00	✓		
	13	Salesperson/Purchaser	Verkäufer/Einkäufer		NAVW110.00	25.10.16	12:00:00	✓		
	14	Location	Lagerort		NAVW110.00	25.10.16	12:00:00	✓		
	15	G/L Account	Sachkonto		NAVW110.00,NAVDACH10.00	25.10.16	12:00:00	✓		
	17	G/L Entry	Sachposten		NAVW110.00,NAVDACH10.00	25.10.16	12:00:00	✓		
	18	Customer	Debitor		NAVW110.00	25.10.16	12:00:00	✓		
	19	Cust. Invoice Disc.	Debitorenrechnungsrabatt		NAVW17.00	07.09.12	12:00:00	✓		
	21	Cust. Ledger Entry	Debitorenposten		NAVW110.00	25.10.16	12:00:00	✓		
	23	Vendor	Kreditor		NAVW110.00,NAVDACH10.00	25.10.16	12:00:00	✓		
	24	Vendor Invoice Disc.	Kreditorenrechnungsrabatt		NAVW17.00	07.09.12	12:00:00	✓		
	25	Vendor Ledger Entry	Kreditorenposten		NAVW110.00	25.10.16	12:00:00	✓		
	27	Item	Artikel		NAVW110.00	25.10.16	12:00:00	✓		
	30	Item Translation	Artikelübersetzung		NAVW17.00	07.09.12	12:00:00	✓		
	32	Item Ledger Entry	Artikelposten		NAVW110.00	25.10.16	12:00:00	✓		
	36	Sales Header	Verkaufskopf		NAVW110.00,NAVDACH10.00	25.10.16	12:00:00	✓		
	37	Sales Line	Verkaufszeile		NAVW110.00	25.10.16	12:00:00	✓		
	38	Purchase Header	Einkaufskopf		NAVW110.00,NAVDACH10.00	25.10.16	12:00:00	✓		
	39	Purchase Line	Einkaufszeile		NAVW110.00,NAVDACH10.00	25.10.16	12:00:00	✓		
	42	Rounding Method	Rundungsmethode		NAVW17.00	07.09.12	12:00:00	✓		
	43	Purch. Comment Line	Einkaufsbemerkungszeile		NAVW17.00	07.09.12	12:00:00	✓		
	44	Sales Comment Line	Verkaufsbemerkungszeile		NAVW17.00	07.09.12	12:00:00	✓		
	45	G/L Register	Fibujournal		NAVW17.00	07.09.12	12:00:00	✓		
	46	Item Register	Artikeljournal		NAVW17.10	23.09.13	12:00:00	✓		
	47	Aging Band Buffer	Saldenrückblickpuffer		NAVW16.00	05.11.08	12:00:00	✓		
	48	Invt. Posting Buffer	Lagerbuchungspuffer		NAVW17.00,NAVDACH7.00,NAVDE7.00	07.09.12	12:00:00	✓		
	49	Invoice Post. Buffer	Rechnungsbuchungspuffer		NAVW110.00	25.10.16	12:00:00	✓		

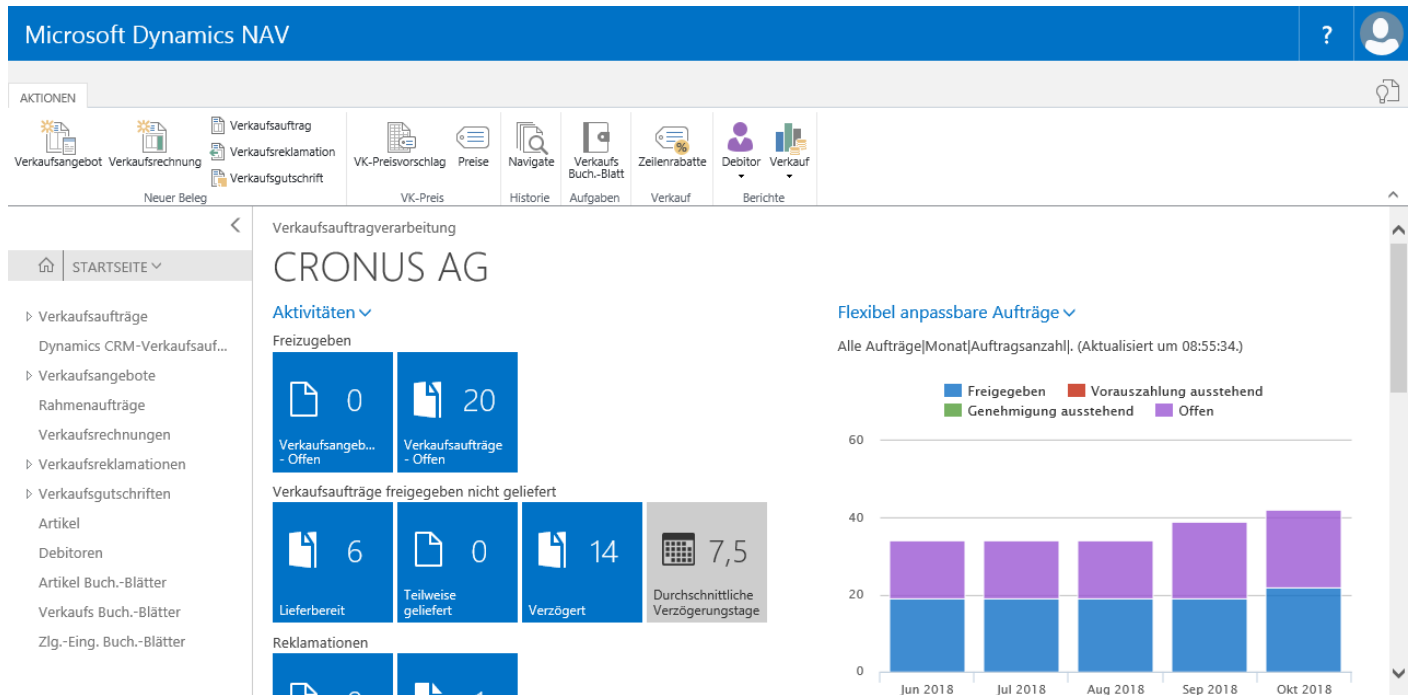
Die folgende Tabelle stellt die minimalen Systemanforderungen an die Microsoft Dynamics NAV Entwicklungsumgebung dar.

<p>2.1. Unterstützte Betriebssysteme</p>	<p>Auf dem Zielcomputer muss eines der folgenden Betriebssysteme vorhanden sein:</p> <ul style="list-style-type: none"> • MS Windows 10 Professional (32- oder 64-bit) • MS Windows 10 Enterprise (32- oder 64-bit) • MS Windows 10 Education (32- oder 64-bit) • MS Windows 8.1 Professional (32- oder 64-bit) • MS Windows 8.1 Enterprise (32- oder 64-bit) • MS Windows Server 2016 Datacenter (64-bit) • MS Windows Server 2016 Standard (64-bit) • MS Windows Server 2016 Essentials (64-bit) • MS Windows Server 2012 R2 Standard (64-bit) • MS Windows Server 2012 R2 Essentials (64-bit) • MS Windows Server 2012 Standard (64-bit) • MS Windows Server 2012 Essentials (64-bit)
<p>2.2. Hardw.-Ressourcen</p>	<p>200 MB freier Festplattenspeicherplatz und 1 GB Arbeitsspeicher</p>
<p>2.3.</p>	<p>Um Berichte auszuführen, die das RDLC-Berichtslayout verwenden:</p>

Berichte (Reports)	<ul style="list-style-type: none"> • MS Report Viewer 2015 <p>Um das RDLC Berichtslayouts zu erstellen und zu bearbeiten:</p> <ul style="list-style-type: none"> • MS Visual Studio 2015 Professional mit installierten SQL-Server Datenbankkomponenten (Data Tools) • MS Visual Studio 2015 Enterprise mit installierten SQL-Server Datenbankkomponenten (Data Tools) • MS Visual Studio 2013 Professional • MS Visual Studio 2013 Premium • MS Visual Studio 2013 Ultimate • MS Visual Studio 2012 Professional • MS Visual Studio 2012 Premium • MS Visual Studio 2012 Ultimate • MS SQL Server Berichts Generator (Report Builder) 3.0 für MS SQL Server 2014 • MS SQL Server Berichts Generator (Report Builder) 3.0 für MS SQL Server 2012 SP1 <p>Vor der Installation von Visual Studio muss das Microsoft .NET Framework 4.6 installiert werden, ansonsten können Fehler beim Kompilieren des Report-Objektes auftreten oder beim Ausführen eines RDLC-Berichtes.</p> <p>Weitere Informationen sind unter folgendem Link zum Thema "<i>Report error, Visual Basic Command Line Compiler has stopped working</i>" http://go.microsoft.com/fwlink/?LinkID=722862 verfügbar.</p> <p>Um Berichte zu aktualisieren:</p> <ul style="list-style-type: none"> • MS SQL Server Berichts Generator (Report Builder) 3.0 für MS SQL Server 2014 • MS SQL Server Berichts Generator (Report Builder) 3.0 für MS SQL Server 2012 SP1 <p>Um Word Report Layouts zu erstellen:</p> <ul style="list-style-type: none"> • MS Word 2016 • MS Word 2013
2.4. Zusätzliche Software	MS .NET Framework 4.5.2
2.5. Weitere Informationen	<p>Das Microsoft Dynamics NAV Setup installiert die folgende Software, wenn diese nicht auf dem Zielcomputer vorhanden sind:</p> <ul style="list-style-type: none"> • MS .NET Framework 4.5.2 • MS SQL Server Native Client 11.0 • MS Report Viewer 2015 • MS SQL Server Berichts Generator (Report Builder) 3.0 für MS SQL Server 2014 (wenn keine unterstützte Version von MS Visual Studio oder MS SQL Server Berichts Generator 3.0 für MS SQL Server bereits auf dem Zielcomputer vorhanden ist).

	<p>Wenn die Microsoft Dynamics NAV Entwicklungsumgebung und der Microsoft Dynamics NAV Server sich auf demselben Computer befinden, wird nur ein 64-Bit-Betriebssystem unterstützt.</p>
--	---

3. Anforderungen des Dynamics NAV Web Clients



Die folgende Tabelle stellt die minimalen Systemanforderungen an den Microsoft Dynamics NAV Web Client dar.

Der Web Client ist für die überwiegende Verwendung mit der Maus und Tastatur konzipiert.

<p>3.1. Unterstützte Browser</p>	<ul style="list-style-type: none"> • MS Edge • MS Internet Explorer 11 • Google Chrome 53.0 für MS Windows. • Mozilla Firefox 49.0 für MS Windows. • Apple Safari 9.0 und 10.0 auf OSX.
<p>3.2. Business Posteingang in Outlook</p>	<ul style="list-style-type: none"> • MS Office 365
<p>3.3. Senden von Daten an MS Excel</p>	<p>Eines der folgenden Computerprogramme muss vorhanden sein:</p> <ul style="list-style-type: none"> • MS Office 2016 • MS Office 2013 inkl. Service Pack 1 • MS Office 2010 inkl. Service Pack 2 • MS Office 365
<p>3.4. MS SharePoint Online Links</p>	<p>Eines der folgenden Computerprogramme muss vorhanden sein:</p> <ul style="list-style-type: none"> • MS Office 2016 • MS Office 2013 inkl. Service Pack 1 • MS Office 2010 inkl. Service Pack 2 • MS Office 365

3.5. Drucken von Berichten nach MS Excel und MS Word	Eines der folgenden Computerprogramme muss vorhanden sein: <ul style="list-style-type: none"> • MS Office 2016 • MS Office 2013 inkl. Service Pack 1 • MS Office 2010 inkl. Service Pack 2 • MS Office 365
3.6. Weitere Informationen	<p>Um Drucken zu können muss im Browser das Berichts-Viewer ActiveX-Steuererelement installiert sein.</p> <p>Um mögliche Probleme des Web Clients mit diversen Browser-Tools, wie z. B. mit Übersetzungs-Tools, die im Hintergrund laufen, auszuschließen, sind die Browser-Tools zu deaktivieren.</p>

Informationen zu Funktionseinschränkungen des Microsoft Dynamics NAV Web Clients sind unter folgendem Link zum Thema "**Feature** *Limitations of the Microsoft Dynamics NAV Web Client* " <https://msdn.microsoft.com/en-us/dynamics-nav/feature-limitations-of-the-microsoft-dynamics-nav-web-client> verfügbar.

4. Browser Einschränkungen mit dem Dynamics Web Client

Die folgende Tabelle stellt die Funktions-Einschränkungen und bekannte Probleme der kompatiblen Browser dar.

4.1. Funktion 1	Berichtsvorschau
Beschreibung	Die Vorschau-Schaltfläche wird nicht auf der Bericht Anfrageseite (Request page) dargestellt.
Browser	<ul style="list-style-type: none"> • Google Chrome • Mozilla Firefox • Apple Safari
Lösung\Erläuterung	-

4.2. Funktion 2	Drucken eines Berichtes aus der Druckvorschau
Beschreibung	Wenn Sie versuchen einen Bericht aus der Berichtsvorschau heraus zu drucken, erhalten Sie eine Skript-Fehlermeldung.
Browser	<ul style="list-style-type: none"> • MS Internet Explorer 10 (im Windows 8-Style UI Modus)
Lösung	Da die grafische Benutzeroberfläche (UI) von Windows 8 nicht Plug-Ins unterstützt, öffnen Sie den Report als PDF und drucken ihn über den PDF-Viewer aus.

4.3. Funktion 3	Tooltips in der Multifunktionsleiste
Beschreibung	Die Tooltips/Quickinfo-Anzeige bei Aktions-Symbolen in der Multifunktionsleiste funktioniert nicht.
Browser	<ul style="list-style-type: none"> • Apple Safari
Lösung	-

4.4. Funktion 4	Tooltips/Quickinfos in Fehlermeldungen und Icons auf einer Page
Beschreibung	Tooltips/Quickinfos in Fehlermeldungen und/oder bei Icons auf einer Page werden nicht angezeigt.
Browser	<ul style="list-style-type: none"> • MS Internet Explorer 10 (auf Tablets mit Windows 8) • Apple Safari
Lösung	Die Tolltipps/Quickinfos und die Icons auf der Page müssen angeklickt werden.

4.5. Funktion 5	Cursors in ein Feld ziehen/setzen
Beschreibung	Wenn der Cursor in ein Feld gezogen bzw. gesetzt wird, dann wird das Feld blockiert und es können keine Daten eingegeben werden.
Browser	<ul style="list-style-type: none"> • Apple Safari
Lösung	Aktualisieren Sie die Ansicht des Browserfensters oder starten Sie den Browser neu.

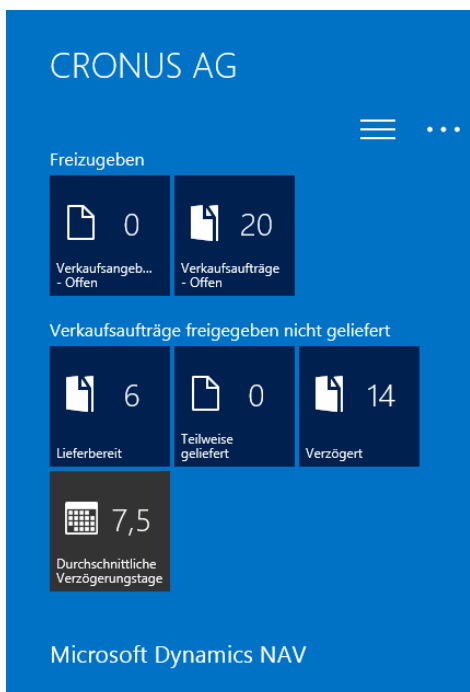
4.6. Funktion 6	Eine Liste mit dem Finger scrollen
Beschreibung	Eine Liste kann nicht mit der Ein-Finger-Geste gescrollt werden.
Browser	<ul style="list-style-type: none"> • Apple Safari
Lösung	Um in einer Liste zu scrollen, verwenden Sie die Zwei-Finger-Geste.

4.7. Funktion 7	Windows-Authentifizierung
Beschreibung	Die Validierung von Benutzeranmeldeinformationen mithilfe der Windows-Authentifizierung wird nicht unterstützt.
Browser	<ul style="list-style-type: none"> • Apple Safari
Lösung	Weitere Informationen zur Authentifizierung und zu Anmeldeinformationen) sind unter folgendem Link zum Thema " <i>Users and Credential Types</i> " https://msdn.microsoft.com/en-us/library/hh169371(v=nav.90).aspx verfügbar.

4.8. Funktion 8	Dokumentation Feedback-Link in der Microsoft Dynamics NAV Online Hilfe
Beschreibung	<div style="border: 1px solid blue; padding: 5px; width: fit-content;"> <p>Siehe auch</p> <p>Setup Finanzen Anpassen des Dynamics NAV mithilfe der Erweiterungen Arbeiten mit Dynamics NAV Nutzen Sie Dynamics NAV als Ihr Unternehmenspostfach in Outlook Dynamics NAV auf mein mobiles Gerät herunterladen Rollcenter ändern</p> <hr/> <p>Documentation Feedback</p> </div> <p>Der "Documentation Feedback"-Link ist nicht vorhanden</p>
Browser	<ul style="list-style-type: none"> • Mozilla Firefox
Lösung	Verwenden Sie einen anderen Browser.

Mögliche Aktualisierungen der Browser-Einschränkungen, die nach dem Erscheinungsdatum dieses Dokumentes durch Microsoft veröffentlicht wurden, sind unter folgendem Link zum Thema "**Browser Limitations with the Microsoft Dynamics NAV Web Client**" <https://msdn.microsoft.com/en-us/dynamics-nav/browser-limitations-with-the-microsoft-dynamics-nav-web-client> verfügbar.

5. Anforderungen des Dynamics NAV Tablet Clients und Telefon Clients (bei Verwendung in einem Browser)



Meine Debitoren ▾

Debitorennr. ▾	Name ▾	Telefonnr. ▾	Bilanz ▾
01445544	Progressive Home Furnishings		2.311,30
01454545	New Concepts Furniture		342.529,21
10000	Möbel-Meller KG		259.426,65
20000	Blütenhaus GmbH		148.372,39
30000	Gilde Jupiter Versicherungs AG		541.098,42

Power BI-Berichte ▾
Get started with Power BI

Flexibel anpassbare Aufträge ▾
Alle Aufträge|Monat|Auftragsanzahl|. (Aktualisiert um 09:44:05.)

50

Freigegeben Vorauszahlung ausstehend Genehmigung ausstehend Offen

Die folgende Tabelle stellt die minimalen Systemanforderungen an den Microsoft Dynamics NAV Tablet Client und den Dynamics NAV Telefon (Phone) Client dar, wenn dieser zu Test- und Entwicklungszwecken in einem Browser verwendet werden soll.

5.1 Server Komponenten	Identisch mit den Komponentenanforderungen des Microsoft Dynamics NAV Web Clients (siehe Punkt 3).
5.2. Unterstützte Browser	<ul style="list-style-type: none">• MS Edge• MS Internet Explorer 11 (Build 11.0.9600.17239) für MS Windows 10 und 8.1 (32-bit und 64-bit)• Google Chrome 53.0 für MS Windows.• Mozilla Firefox 49.0 für MS Windows

6. Anforderungen der Dynamics NAV universellen App



Die folgende Tabelle stellt die minimalen Systemanforderungen an die Microsoft Dynamics NAV universelle App dar.

Die aktuellsten Informationen sind verfügbar für:

- Windows Tablets und Windows Phones unter <http://go.microsoft.com/fwlink/?LinkId=509974>
- iPads und iPhones unter <http://go.microsoft.com/fwlink/?LinkId=509975>
- Android Tablets und Android Phones unter <http://go.microsoft.com/fwlink/?LinkId=509976>

<p>6.1. Unterstützte Betriebssysteme</p>	<ul style="list-style-type: none"> • MS Windows 10 Home (32- oder 64-bit) • MS Windows 10 Professional (32- oder 64-bit) • MS Windows 10 Enterprise (32- oder 64-bit) • MS Windows 10 Education (32- oder 64-bit) • MS Windows Phone 8.1 und Folgeversionen • Android 5.0 und Folgeversionen (für Tablet und Telefon) • Apple iOS 9.0 und Folgeversionen (für iPad und iPhone)
<p>6.2. Hardw.-Ressourcen</p>	<p>1 GB Arbeitsspeicher für Android und Windows</p>
<p>6.3. Zusätzliche Software</p>	<ul style="list-style-type: none"> • Um aus Microsoft Dynamics NAV heraus Telefonate zu führen, ist eine Drittanbieter Telefonie- oder VoIP-App, wie z. B. Skype oder Lync, erforderlich. • Um E-Mails aus Microsoft Dynamics NAV zu versenden, ist ein Drittanbieter E-Mail-Programm, wie z. B. MS Office Outlook, erforderlich • Zum Senden von Daten an MS-Excel oder MS Word ist MS Office 2013 inkl. SP 1 oder MS Office 365 erforderlich.

**6.4.
Weitere
Informationen**

Tablets

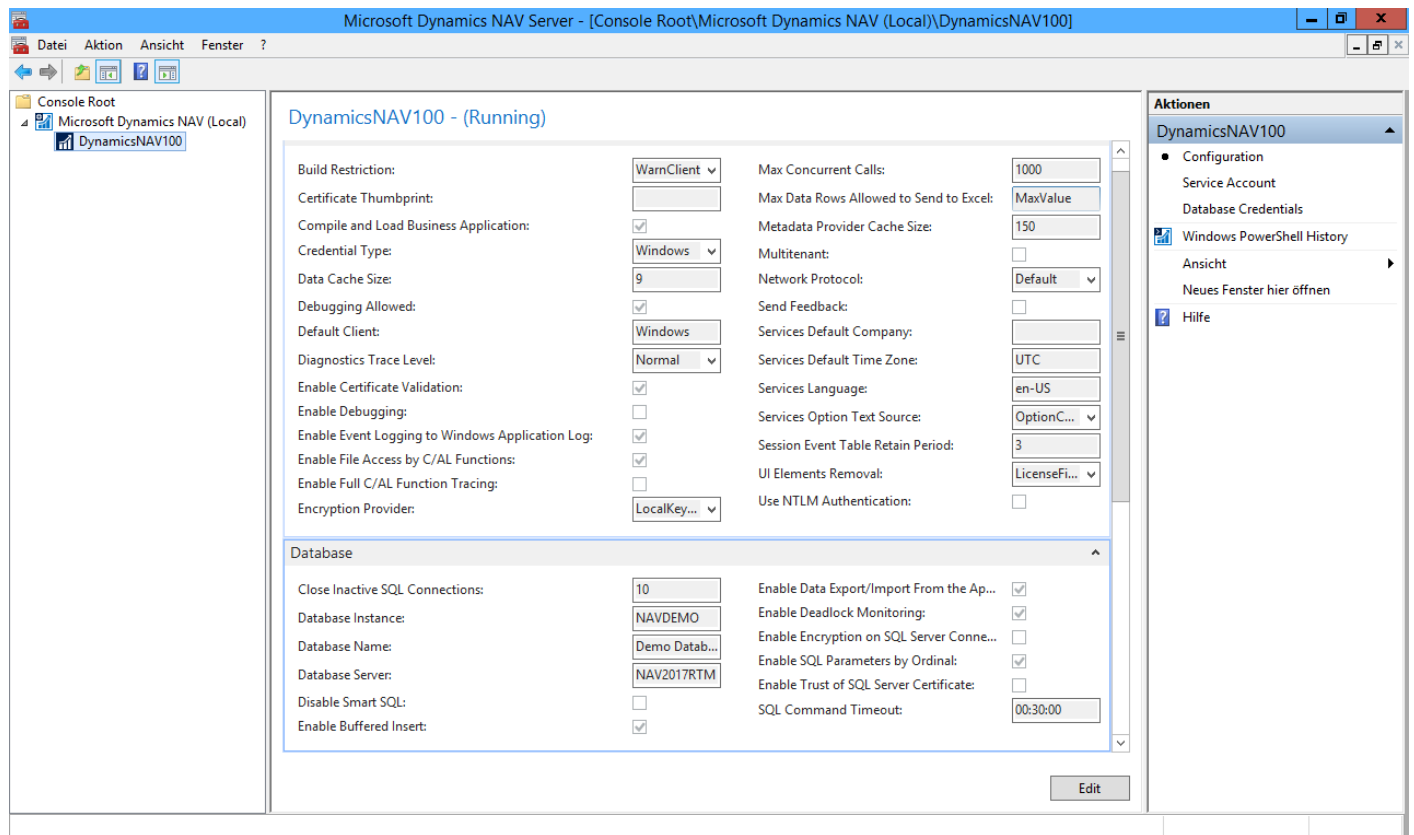
- Die diagonale Geräte-Bildschirmgröße muss mind. 7" betragen.
- Die Bildschirmauflösung muss mind. 960 x 510 Bildpunkte (Pixel) betragen.

Telefone

- Die diagonale Geräte-Bildschirmgröße muss mind. 4" betragen.
- Die Bildschirmauflösung muss mind. 854 x 480 Bildpunkte (Pixel) betragen.

Abschnitt B: Dynamics NAV Server-Komponenten

7. Anforderungen des Dynamics NAV Servers



Die folgende Tabelle stellt die minimalen Systemanforderungen an den Microsoft Dynamics NAV Server dar.

7.1. Unterstützte Betriebssysteme	Auf dem Zielcomputer muss eines der folgenden 64-bit Betriebssysteme vorhanden sein: <ul style="list-style-type: none">• MS Windows 10 Professional (64-bit)• MS Windows 10 Enterprise (64-bit)• MS Windows 10 Education (64-bit)• MS Windows 8.1 Professional (64-bit)• MS Windows 8.1 Enterprise (64-bit)• MS Windows Server 2016 Datacenter (64-bit)• MS Windows Server 2016 Standard (64-bit)• MS Windows Server 2016 Essentials (64-bit)• MS Windows Server 2012 R2 Standard (64-bit)• MS Windows Server 2012 R2 Essentials (64-bit)• MS Windows Server 2012 Standard (64-bit)• MS Windows Server 2012 Essentials (64-bit)
7.2. Hardw.-Ressourcen	500 MB freier Speicherplatz und 2 GB Arbeitsspeicher

7.3. Berichte (Reports)	Für die Nutzung der Funktionalitäten "Speichern als PDF", "Speichern als Excel" und "Speichern als Word": <ul style="list-style-type: none"> • MS Report Viewer 2015
7.4. Microsoft Dynamics CRM-Integration	<ul style="list-style-type: none"> • Windows Identity Foundation 3.5 (= Windows Identity Framework) Die kompatiblen Dynamics CRM Versionen sind Unter Punkt 15 "Anforderungen der Dynamics CRM Integration" in diesem Dokument aufgeführt.
7.5. Zusätzliche Software	<ul style="list-style-type: none"> • MS .NET Framework 4.5.2 • MS Windows PowerShell 3.0
7.6. Weitere Informationen	Das Microsoft Dynamics NAV Setup installiert die folgende Software, wenn diese nicht auf dem Zielcomputer vorhanden sind: <ul style="list-style-type: none"> • MS .NET Framework 4.5.2 • MS Report Viewer 2015 • MS Windows Identity Foundation 3.5 (= MS Windows Identity Framework)

8. Anforderungen der Dynamics Web Server-Komponenten

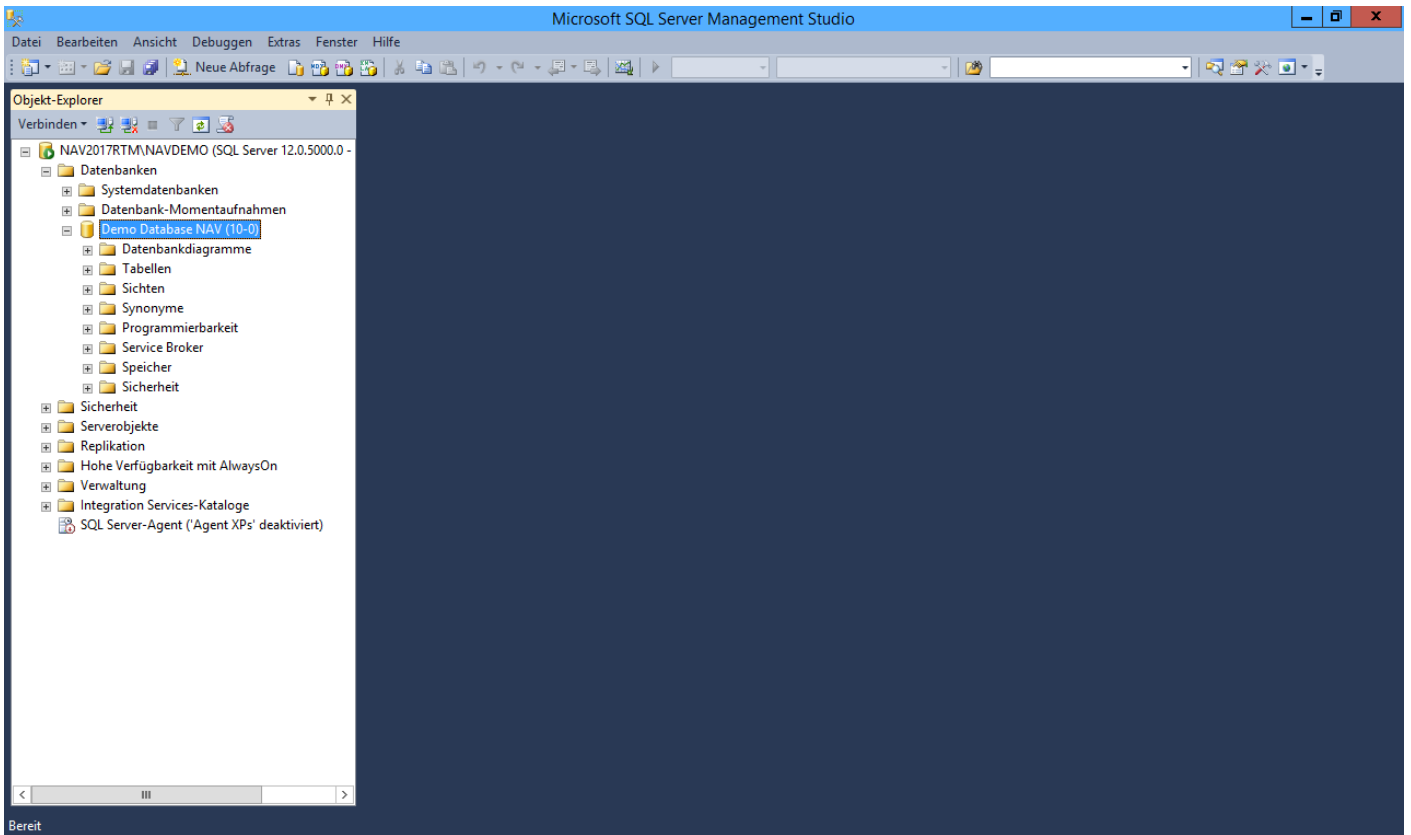
Die folgende Tabelle stellt die minimalen Systemanforderungen an die Microsoft Dynamics NAV Web Server Komponenten dar.

<p>8.1. Unterstützte Betriebssysteme</p>	<p>Auf dem Zielcomputer muss eines der folgenden 64-bit Betriebssysteme vorhanden sein:</p> <ul style="list-style-type: none"> • MS Windows 10 Professional (64-bit) • MS Windows 10 Enterprise (64-bit) • MS Windows 10 Education (64-bit) • MS Windows 8.1 Professional (64-bit) • MS Windows 8.1 Enterprise (64-bit) • MS Windows Server 2016 Datacenter (64-bit) • MS Windows Server 2016 Standard (64-bit) • MS Windows Server 2016 Essentials (64-bit) • MS Windows Server 2012 R2 Standard (64-bit) • MS Windows Server 2012 R2 Essentials (64-bit) • MS Windows Server 2012 Standard (64-bit) • MS Windows Server 2012 Essentials (64-bit)
<p>8.2. Web Server</p>	<p>Der MS Internet Information Server (IIS) 7.5, 8.0, 8.5 oder 10 mit folgenden aktivierten Betriebssystem-Features:</p> <ul style="list-style-type: none"> • NET Extensibility 4.5.2 • ASP .NET 4.5.2 • ISAPI Extensions • ISAPI Filters • Request Filtering • Windows Authentication • Static Content • HTTP Activation
<p>8.3. Berichte</p>	<p>Um Berichte auszuführen, die das RDLC-Berichtslayout verwenden:</p> <ul style="list-style-type: none"> • MS Report Viewer 2015
<p>8.4. Zusätzliche Software</p>	<ul style="list-style-type: none"> • MS .NET Framework 4.5.2 • MS Windows PowerShell 3.0
<p>8.5. Weitere Informationen</p>	<p>Das Microsoft Dynamics NAV Setup installiert die folgende Software, wenn diese nicht auf dem Zielcomputer vorhanden sind:</p> <ul style="list-style-type: none"> • MS .NET Framework 4.5.2 • Der MS Internet Information Server (IIS) 7.5, 8.0, 8.5 oder 10 inklusive den erforderlichen Betriebssystem-Features (in Abhängigkeit des vorhandenen Betriebssystems)

Weitere Informationen zur IIS-Installation stehen in englischer Sprache unter dem Link "*How To: Install Internet Information Services for Microsoft Dynamics NAV Web Client*" <http://go.microsoft.com/fwlink/?LinkId=265466> zur Verfügung.

Um Abstürze auf dem IIS-Server mit vielen gleichzeitigen Benutzern zu vermeiden, steht das Update "*Update for the .NET Framework 4.5 in Windows 8, Windows RT, and Windows Server 2012*" unter dem Link <http://go.microsoft.com/fwlink/?LinkId=313427> zur Verfügung.

9. Anforderungen der Dynamics NAV Datenbank-Komponenten für den SQL-Server



Die folgende Tabelle stellt die minimalen Systemanforderungen an die Microsoft Dynamics NAV Datenbank Komponenten für den MS-SQL Server dar.

<p>9.1. Unterstützte Betriebssysteme</p>	<p>Auf dem Zielcomputer muss eines der folgenden 64-bit Betriebssysteme vorhanden sein:</p> <ul style="list-style-type: none"> • MS Windows 10 Professional (64-bit) • MS Windows 10 Enterprise (64-bit) • MS Windows 10 Education (64-bit) • MS Windows 8.1 Professional (64-bit) • MS Windows 8.1 Enterprise (64-bit) • MS Windows Server 2016 Datacenter (64-bit) • MS Windows Server 2016 Standard (64-bit) • MS Windows Server 2016 Essentials (64-bit) • MS Windows Server 2012 R2 Standard (64-bit) • MS Windows Server 2012 R2 Essentials (64-bit) • MS Windows Server 2012 Standard (64-bit) • MS Windows Server 2012 Essentials (64-bit)
<p>9.2. Hardware-Ressourcen</p>	<p>Informationen finden Sie zum Thema "<i>Hardware and Software Requirements for Installing SQL Server 2016</i>" unter dem Link</p>

	<p>http://go.microsoft.com/fwlink/?LinkId=622999. Über die Link können Sie auch auf andere SQL Server Versionsanforderungen zugreifen.</p>
<p>9.3. MS SQL Server</p>	<p>Auf dem Zielcomputer muss eines der folgenden 64-bit SQL-Server Versionen vorhanden sein:</p> <ul style="list-style-type: none"> • MS SQL Server 2016 Enterprise (64-bit) • MS SQL Server 2016 Standard (64-bit) • MS SQL Server 2016 Express (64-bit) • MS SQL Server 2014 Enterprise (64-bit) • MS SQL Server 2014 Standard (64-bit) • MS SQL Server 2014 Express (64-bit) • MS SQL Server 2012 Enterprise inkl. Service Pack 2 (64-bit) • MS SQL Server 2012 Standard inkl. Service Pack 2 (64-bit) • MS SQL Server 2012 Express inkl. Service Pack 2 (64-bit) • MS Azure SQL Datenbank V12 Standard Dienst-Ebene (Service Tier) • MS Azure SQL Datenbank V12 Premium Dienst-Ebene (Service Tier) <p>Weitere Informationen finden Sie zum Thema "<i>Installation Considerations for Microsoft SQL Server</i>" unter dem Link https://msdn.microsoft.com/en-us/dynamics-nav/installation-considerations-for-microsoft-sql-server.</p>
<p>9.4. Weitere Informationen</p>	<p>Das Microsoft Dynamics NAV Setup installiert die folgende Software, wenn diese nicht auf dem Zielcomputer vorhanden sind:</p> <ul style="list-style-type: none"> • MS SQL Server 2016 Express (64-bit) <p>Wenn ein nicht unterstütztes Betriebssystem auf dem Zielcomputer vorhanden ist, zeigt das Setup eine Warnung hinsichtlich der Voraussetzungen an. In diesem Fall ist das Setup zu beenden und ein unterstütztes Betriebssystem für die MS SQL Server 2016 Express Installation zur Verfügung zu stellen. Das Setup kann anschließend erneut gestartet werden.</p>

10. Anforderungen des Dynamics NAV Hilfe Servers

Hilfe

- ▷ Erste Schritte mit Microsoft Dynamics NAV
- ▷ Finanzen
- ▷ Verkauf
- ▷ Einkauf
- ▷ Lagerbest
- ▷ Marketing & Vertrieb
- ▷ Anlagen
- ▷ Übergreifende Geschäftsbereiche
- ▷ Dynamics NAV einrichten

Willkommen bei Dynamics NAV

Dynamics NAV ist eine Unternehmensverwaltungslösung für kleine und mittelständische Organisationen und dient zum Automatisieren und Optimieren von Geschäftsprozessen. Das Demonstrationsunternehmen enthält Beispieldaten, aber Sie können z. B. auch eigene Verkaufsbelege erzeugen oder ein Bankkonto einrichten.

Im Geschäftsinhaberrollencenter finden Sie die Aktion **Unterstützte Einrichtung und Aufgaben**. Hier sehen Sie eine Übersicht der unterstützten Einrichtung, die Ihnen bei den ersten Schritten helfen kann. Im Fenster **Unterstützte Einrichtung** finden Sie Folgendes:

Unterstützte Einrichtung	Beschreibung
Mandant einrichten	Erstellt ein neues Testunternehmen, für das Sie Daten eingeben und mit dem Sie Dynamics NAV testen können. Wenn Sie die Erste-Schritte-Tour durchlaufen haben, ist dieses möglicherweise bereits Abgeschlossen .
Geschäftsdaten migrieren	Lässt Sie Ihre vorhandenen Firmendaten wie Debitoren, Kreditoren und Artikel aus Excel oder aus Quickbooks importieren.
Verkaufssteuer einrichten	Lässt Sie mit Standard-Steuergruppen beginnen und Steuergebietscodes zuweisen, die Sie den Debitoren und Kreditoren zuordnen können, damit die Verkaufssteuer in Verkaufs- oder Einkaufsbelegen automatisch berechnet wird.
E-Mail einrichten	Zeigt Ihnen, wie Sie E-Mails beispielsweise direkt aus Verkaufsaufträgen oder Kontakten in Dynamics NAV versenden.
Office-Add-ins einrichten	Richtet die Möglichkeit ein, Dynamics NAV direkt über Outlook zu verwenden und zu starten.
Genehmigungsworkflow einricht.	Richtet die Möglichkeit ein, Genehmigungsworkflows zu erstellen, damit ein Genehmiger automatisch benachrichtigt wird, wenn ein Benutzer versucht, bestimmte Werte in Belegen, Buch-BI-Zeilen oder Karten zu erstellen oder zu ändern.

Die folgende Tabelle stellt die minimalen Systemanforderungen an den Microsoft Dynamics NAV Hilfe Server dar.

<p>10.1. Unterstützte Betriebssysteme</p>	<p>Auf dem Zielcomputer muss eines der folgenden 64-bit Betriebssysteme vorhanden sein:</p> <ul style="list-style-type: none"> • MS Windows 10 Professional (64-bit) • MS Windows 10 Enterprise (64-bit) • MS Windows 10 Education (64-bit) • MS Windows 8.1 Professional (64-bit) • MS Windows 8.1 Enterprise (64-bit) • MS Windows Server 2016 Datacenter (64-bit) • MS Windows Server 2016 Standard (64-bit) • MS Windows Server 2016 Essentials (64-bit) • MS Windows Server 2012 R2 Standard (64-bit) • MS Windows Server 2012 R2 Essentials (64-bit) • MS Windows Server 2012 Standard (64-bit) • MS Windows Server 2012 Essentials (64-bit)
<p>10.2. Hardware-Ressourcen</p>	<p>500 MB freier Speicherplatz und 2 GB Arbeitsspeicher</p>
<p>10.3. Web Server</p>	<p>Der MS Internet Information Server (IIS) 7.5, 8.0, 8.5 oder 10 mit folgenden aktivierten Betriebssystem-Features:</p> <ul style="list-style-type: none"> • NET Extensibility 4.5.2 • ASP .NET 4.5 • ISAPI Extensions

	<ul style="list-style-type: none"> • ISAPI Filters • Request Filtering • Windows Authentication • Static Content • HTTP Activation
10.4. Zusätzliche Software	<ul style="list-style-type: none"> • MS .NET Framework 4.5.2
10.5. Weitere Informationen	<p>Das Microsoft Dynamics NAV Setup installiert die folgende Software, wenn diese nicht auf dem Zielcomputer vorhanden sind:</p> <ul style="list-style-type: none"> • MS .NET Framework 4.5.2 • Der MS Internet Information Server (IIS) 7.5, 8.0, 8.5 oder 10 inklusive den erforderlichen Betriebssystem-Features (in Abhängigkeit des vorhandenen Betriebssystems) <p>Weitere Informationen zur IIS-Installation stehen in englischer Sprache unter dem Link "<i>How To: Install Internet Information Services for Microsoft Dynamics NAV Web Client</i>" http://go.microsoft.com/fwlink/?LinkId=265466 zur Verfügung.</p> <p>Wenn der Microsoft Dynamics NAV Hilfe Server auf einem MS Windows Server 2012 oder 2012 R2 installiert werden soll und Windows Search nicht als Dateidienst aktiviert ist, fügt das Microsoft Dynamics NAV Setup den Dienst hinzu. Damit die Änderungen des Dienstes aktiviert werden, muss der Computer nach der Installation neu gestartet werden.</p>

Abschnitt C: Dynamics NAV Server-Komponenten

11. Anforderungen der Dynamics NAV App für SharePoint

Die folgende Tabelle stellt die minimalen Systemanforderungen an die Microsoft Dynamics NAV App für SharePoint dar.

11.1. Unterstützte Betriebssysteme	Auf dem Zielcomputer muss eines der folgenden Betriebssysteme vorhanden sein: <ul style="list-style-type: none">• MS Windows Server 2016 Datacenter (64-bit)• MS Windows Server 2016 Standard (64-bit)• MS Windows Server 2016 Essentials (64-bit)• MS Windows Server 2012 R2 Standard (64-bit)• MS Windows Server 2012 R2 Datacenter (64-bit)• MS Windows Server 2012 Standard (64-bit)• MS Windows Server 2012 Datacenter (64-bit)
11.2. Zusätzliche Software	Eine der aufgeführten SharePoint-Editionen muss vorhanden sein: <ul style="list-style-type: none">• MS SharePoint 2013 inkl. Service Pack 1• MS SharePoint Online

12. Anforderungen des Automatischen Datenerfassungssystems

Die folgende Tabelle stellt die minimalen Systemanforderungen an das Automatische Datenerfassungssystem (Automated Data Capture System = ADCS) dar.

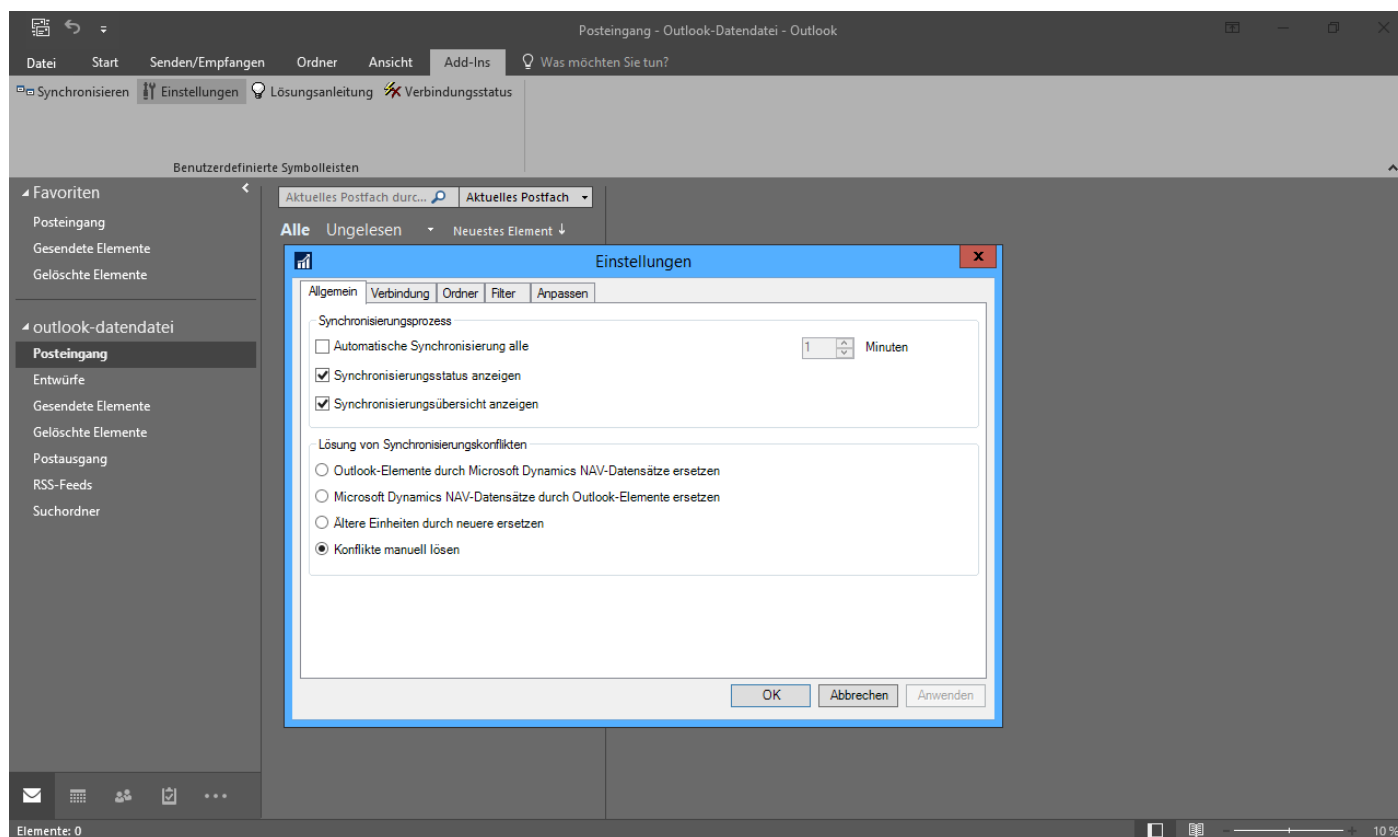
12.1. Zusätzliche Software	<ul style="list-style-type: none">• MSXML Version 6.0• Telnet oder MS Windows HyperTerminal• VT100 Plug-In auf jedem Computer auf dem ADCS installiert werden soll• MS Loopback Adapter
12.2. Weitere Informationen	<p>MS Windows HyperTerminal ist nicht mehr in Windows enthalten. Weitere Informationen stehen zum Thema unter dem Link http://go.microsoft.com/fwlink/?LinkId=222571 zur Verfügung.</p> <p>Das VT100-Plug-In fungiert als virtueller Telnet Server.</p>

13. Anforderungen des Dynamics NAV-Posteingang in Microsoft Outlook

Die folgende Tabelle stellt die minimalen Systemanforderungen an die Posteingangsverwendung durch Dynamics NAV in Outlook dar.

<p>13.1. Unterstützte Outlook-Anwendungen</p>	<ul style="list-style-type: none"> • MS Office 2016 • MS Office 2013 • MS Outlook Web App • MS OWA for iPad • MS OWA for iPhone • MS OWA for Android
<p>13.2 Unterstützte Exchange-Server</p>	<ul style="list-style-type: none"> • MS Exchange Server 2016 • MS Exchange Server 2013 • MS Exchange Online <p>In Systemumgebungen, die einen Exchange Server verwenden, muss der Dynamics NAV Server den Exchange PowerShell Endpunkt erreichen können.</p>
<p>13.3 Unterstützte Dynamics NAV-Server Authentifizierung</p>	<p>Der Dynamics NAV-Server muss für eine der folgenden Authentifizierungsmethoden konfiguriert sein:</p> <ul style="list-style-type: none"> • NavUserPassword • ACS (Microsoft Azure Access Control Service) • AAD (Microsoft Azure Active Directory) <p>Der Dynamics NAV Web Client muss zusätzlich für die Verwendung von SSL (Secure Sockets Layer) konfiguriert sein.</p>
<p>13.4 Unterstützte Browser</p>	<p>Für die Nutzung von OWA (Outlook Web App) muss einer der folgenden Browser verwendet werden:</p> <ul style="list-style-type: none"> • MS Edge • MS Internet Explorer 11 • Google Chrome 53.0 für MS Windows. • Mozilla Firefox 49.0 für MS Windows. • Apple Safari 9.0 und 10.0 auf OSX.
<p>13.5 Unterstützte Betriebssysteme</p>	<p>Für die Nutzung der Outlook Web App "MS OWA for iPad", "MS OWA for iPhone" oder "MS OWA for Android" muss das mobile Gerät eines der folgenden Betriebssysteme verwenden:</p> <ul style="list-style-type: none"> • Android 5.0 und Folgeversionen (für Tablet und Telefon) • Apple iOS 9.0 und Folgeversionen (für iPad und iPhone)

14. Anforderungen an das Outlook Add-In



Die folgende Tabelle stellt die Systemanforderungen an das Dynamics NAV Add-In für die Synchronisation mit Outlook dar.

<p>14.1. Unterstützte Outlook-Anwendungen</p>	<p>Auf dem Zielcomputer muss eine der folgenden MS Outlook Versionen vorhanden sein:</p> <ul style="list-style-type: none"> • MS Outlook 2016 (32-bit) • MS Outlook 2013 inkl. Service Pack 1 (32-bit) • MS Outlook 2010 inkl. Service Pack 2 (32-bit)
<p>14.2 Unterstützte Exchange-Server</p>	<ul style="list-style-type: none"> • MS Exchange Server 2016 • MS Exchange Server 2013 • MS Exchange Online

15. Anforderungen der Dynamics CRM Integration

Die folgende Tabelle zeigt die Systemanforderungen für die Integration von Microsoft Dynamics NAV mit Microsoft Dynamics CRM.

15.1. Zusätzliche Software	<ul style="list-style-type: none">• MS Dynamics CRM 2016• MS Dynamics CRM Online 2016 Update 1• MS Dynamics CRM Online 2016• MS Dynamics CRM 2015• MS Dynamics CRM Online 2015 Update 1• MS Dynamics CRM Online 2015
15.2. Weitere Informationen	<p>Die Artikelverfügbarkeit wird unter MS Dynamics CRM 2015 inkl. Update 1 und MS Dynamics CRM 2015 Online nicht unterstützt.</p> <p>Um die Verfügbarkeitsunterstützung dennoch zu erhalten, ist auf der MS Dynamics NAV 2016 (nicht 2017!) Produkt-DVD die Datei DynamicsNAVIntegrationSolution.zip auszuführen.</p> <p>Weitere Informationen stehen zum Thema "How to: Prepare Dynamics CRM for Integration" unter dem Link https://msdn.microsoft.com/en-us/dynamics-nav/how-to-prepare-dynamics-crm-for-integration zur Verfügung.</p> <p>Das VT100-Plug-In fungiert als virtueller Telnet Server.</p>

16. Anforderungen der Automatischen Bereitstellung auf Windows Azure

Die Automatisierte Bereitstellung (Automated Deployment) von Microsoft Dynamics NAV auf Windows Azure mithilfe der Bereitstellung Tools ist ausschließlich auf Windows Azure virtuelle Maschinen mit Windows Server 2012 unterstützt. Zusätzliche Anforderungen für bestimmte Microsoft Dynamics NAV-Komponenten finden Sie in den anderen Abschnitten zu diesem Thema.

Microsoft ist nicht Autor dieses Werkes und übernimmt folglich keine Haftung. Fragen und Kommentare zu diesem Werk richten Sie bitte nicht an Microsoft, sondern ausschließlich an den Autor Holger Ertel, den Sie unter holger.ertel@navmatrix.com erreichen. Die offiziell von Microsoft publizierten Informationen finden Sie in englischer Sprache im Internet unter <https://msdn.microsoft.com/en-us/dynamics-nav/system-requirements-for-microsoft-dynamics-nav> und <https://blogs.msdn.microsoft.com/nav/>.